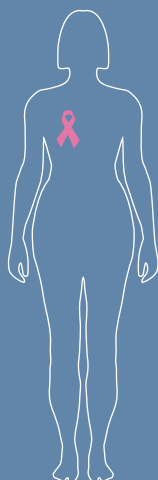




European Commission



Incidence, mortalité et survie du cancer du sein dans l'UE-27

Le cancer du sein est une tumeur maligne qui se développe au niveau du sein, soit à partir des cellules des lobules (glandes productrices de lait), soit à partir des cellules des canaux qui drainent le lait des lobules jusqu'au mamelon. Plus rarement, ce type de cancer se développe à partir des tissus de soutien, qui comprennent les tissus conjonctifs adipeux et fibreux du sein.

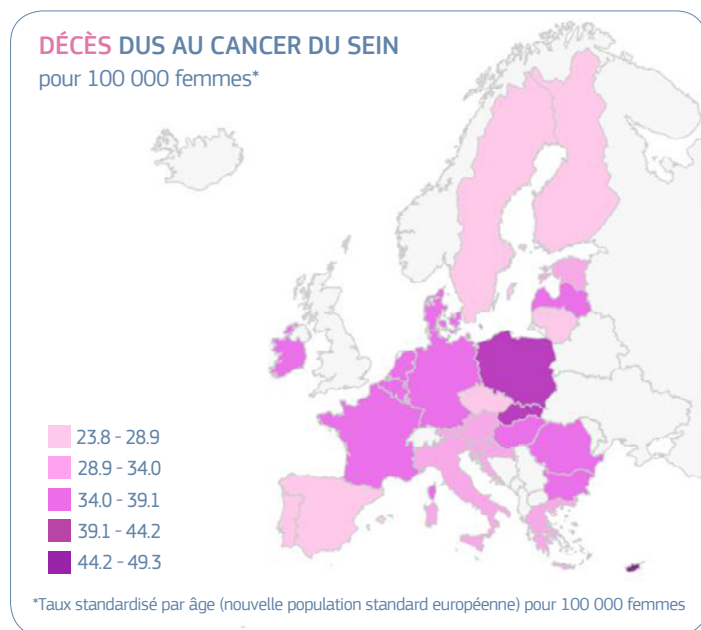
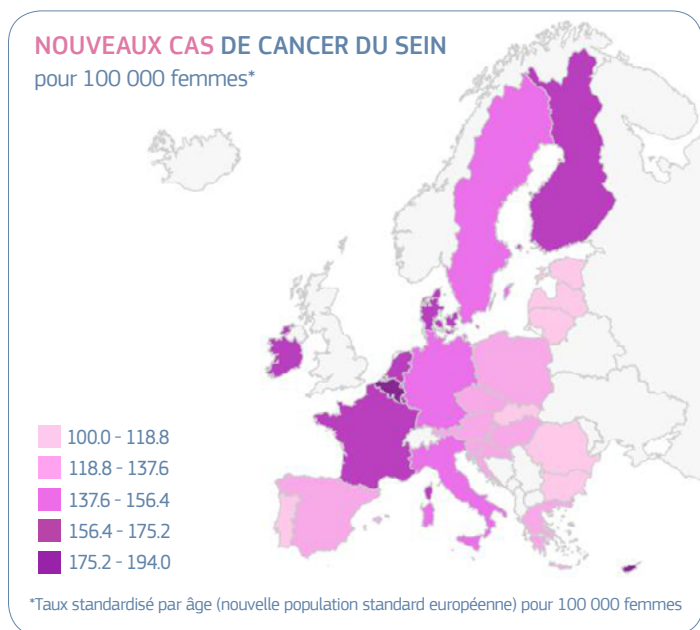
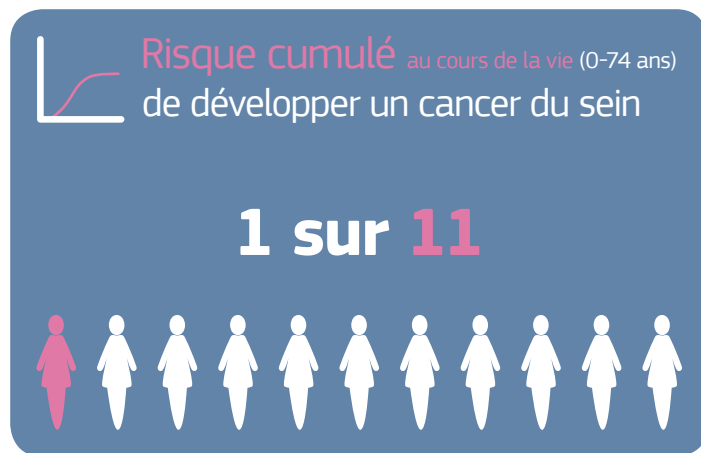
On estime que le cancer du sein représente **13,3 %** du total des nouveaux cas de cancer diagnostiqués dans les pays de l'UE-27 en 2020, ce qui en fait **le cancer le plus fréquent**. Selon les estimations, il représente **28,7 %** de l'ensemble des nouveaux cancers diagnostiqués chez les femmes.

Source: ECIS – Système européen d'information sur le cancer

<https://ecis.jrc.ec.europa.eu>, consulté le 15.10.2020

© Union européenne, 2020

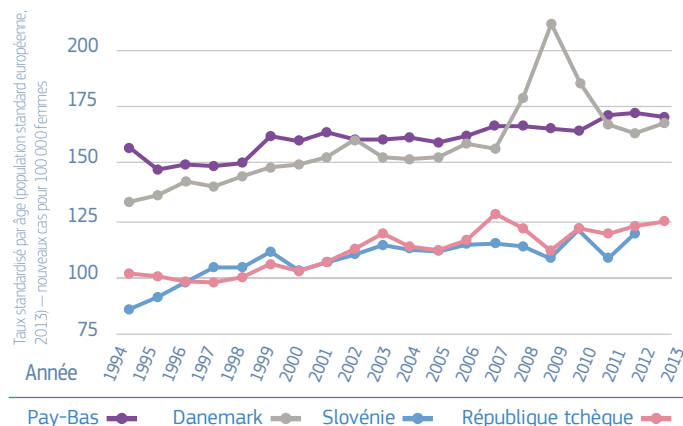
Estimations des nouveaux cas (incidence) et des décès (mortalité) en 2020



ÉVOLUTION TEMPORELLE DANS CERTAINS PAYS

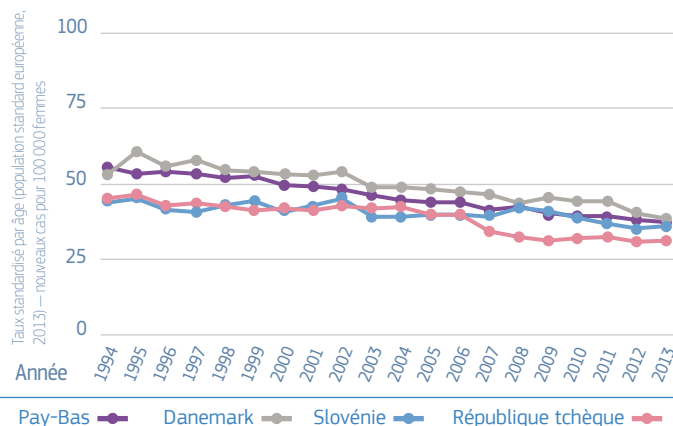
NOUVEAUX CAS DE CANCER DU SEIN

tous âges, pour 100 000 femmes



DÉCÈS DUS AU CANCER DU SEIN

tous âges, pour 100 000 femmes

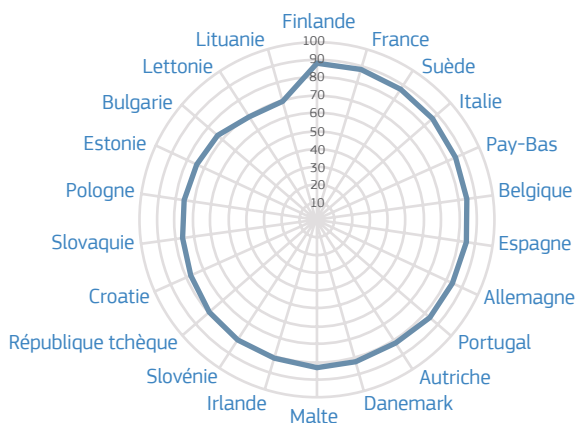


Les exemples (un par région européenne : Centrale et orientale, Nord, Sud, Ouest) sont sélectionnés parmi les séries chronologiques sur une période d'au moins 20 ans disponibles pour l'incidence et la mortalité, provenant de l'archive de l'application web ECIS, complétées, pour la Slovénie, par les statistiques officielles d'EUROSTAT sur la mortalité (HLTH_CD_ASDR, HLTH_CD_ASDR2).

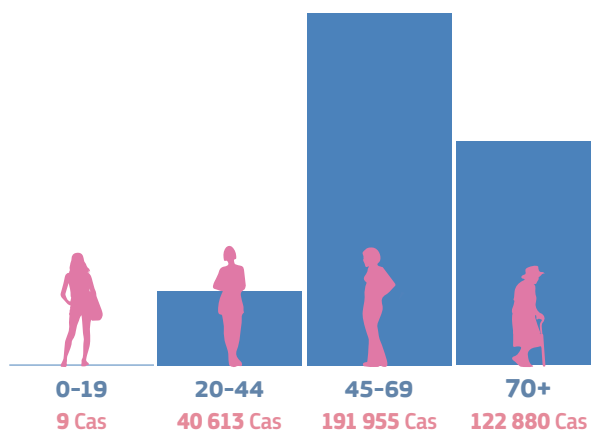
SURVIE AU CANCER DU SEIN

Âges > 15 ans, cancers diagnostiqués entre 2000 et 2007

Pourcentage de femmes ayant survécu au moins 5 ans après le diagnostic



RÉPARTITION ESTIMÉE DES NOUVEAUX CAS DE CANCER DU SEIN EN 2020 – PAR TRANCHE D'ÂGE



FAITS MARQUANTS

- Selon les estimations, le cancer du sein est la tumeur la plus diagnostiquée parmi tous les types de cancer et constitue la première cause de décès par cancer chez les femmes en 2020.
- Les taux estimés d'incidence et de mortalité du cancer du sein en 2020 varient du simple au double pour l'ensemble de l'UE-27.
- Les tendances de l'incidence dans l'UE-27 sont principalement en hausse. De multiples facteurs expliquent cette évolution, notamment les facteurs de risque, l'augmentation de la prévalence de l'obésité et de l'inactivité physique, ainsi que l'amélioration de la couverture de la population par le dépistage.
- Les tendances de la mortalité dans l'UE-27 montrent une diminution de la mortalité par cancer du sein. Ces tendances sont principalement expliquées par une meilleure efficacité des traitements et des outils de détection de la maladie à un stade précoce.
- La survie à cinq ans des patientes atteintes d'un cancer du sein diagnostiqué entre 2000 et 2007 est la plus élevée en Europe du Nord et de l'Ouest et la plus faible en Europe de l'Est. Les différences entre les pays peuvent s'expliquer en partie par les niveaux variables de dépenses de santé et par la qualité de diagnostic et de traitement qui en résulte.

La Commission remercie les registres européens du cancer, source de données pour les indicateurs communiqués dans **le système européen d'information sur le cancer (ECIS)**.

La présente fiche d'information mentionne des informations provenant de l'ECIS.

Pour de plus amples détails, veuillez consulter: <https://ecis.jrc.ec.europa.eu> ou scanner ce code QR:



<https://cancer-code-europe.iarc.fr>



En collaboration avec le CIRC, l'IACR et EURO CARE